

Gaceta preventiva

nº 57 octubre 2016

"PARTICIPACIÓN E INTERVENCIÓN SINDICAL EN LA GESTIÓN MEDIOAMBIENTAL" "3ª Parte"

BUENAS PRÁCTICAS AMBIENTALES EN EL TRABAJO

INTRODUCCIÓN

Es necesario un cambio en las actitudes y hábitos que durante años han venido realizándose en las empresas sin considerar las consecuencias que tenían sobre el medio.

Las buenas prácticas ambientales son medidas sencillas que generalmente requieren poca inversión y en las que la experiencia de los delegados en medio ambiente y salud laboral y de los trabajadores en general es fundamental. Para ello las empresas tienen que facilitar información y canales de participación en temas ambientales, de la misma manera que lo hace para la negociación colectiva u otros aspectos sindicales.

De esta manera, al conocer la situación ambiental de la empresa y se pueden plantear sugerencias y alternativas para disminuir el impacto ambiental de la actividad.

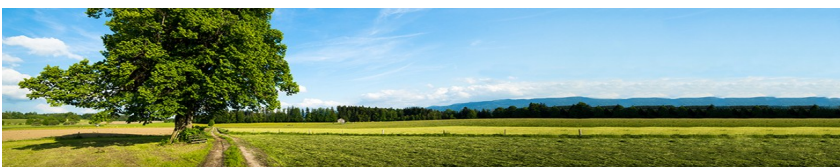
A continuación enumeramos y desarrollamos brevemente los aspectos ambientales más comunes en las empresas que requieren de buenas prácticas para que no se altere el equilibrio entre producción, trabajo y conservación del medio natural.



COOPERACIÓN DEPARTAMENTAL

La **colaboración y cooperación** entre departamentos es fundamental en la gestión ambiental de la empresa. Los objetivos de cooperación entre diferentes departamentos son varios:

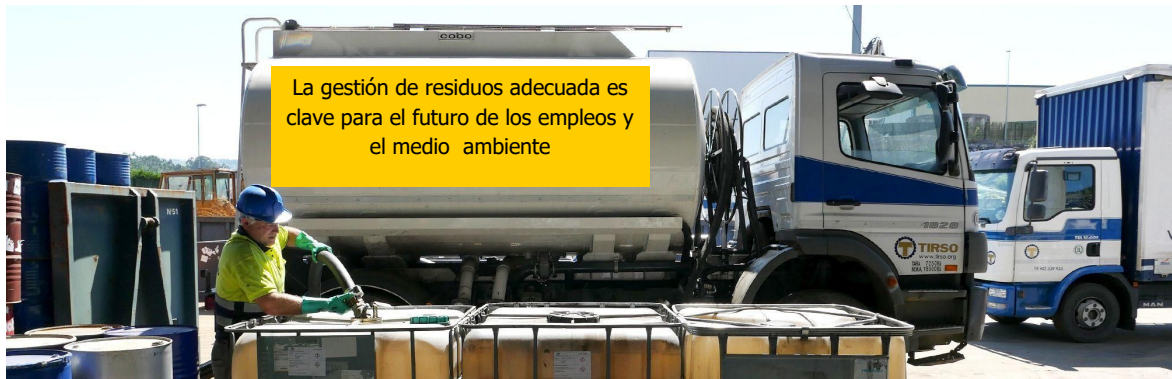
- ⇒ **Integrar el medio ambiente** en todos los ámbitos de la organización, como parte fundamental de la gestión de la misma.
- ⇒ Estudiar la compra de materias primas y auxiliares alternativas de menor peligrosidad.
- ⇒ Tener en cuenta la minimización de **residuos y emisiones** en el **diseño de nuevos productos, equipos y procesos**.
- ⇒ **Planificar la producción** teniendo en cuenta la minimización de residuos y emisiones.
- ⇒ **Evita duplicar trabajo y esfuerzo**.



LA GESTIÓN DE RESIDUOS DE LA EMPRESA

La gestión adecuada de los residuos resulta fundamental para minimizar el impacto ambiental que generan. Así, es importante seguir estas pautas:

1. Los puntos de recogida de residuos se deben mantener en condiciones adecuadas de higiene y seguridad.
2. Los residuos se deben depositar y segregar en los puntos indicados.
3. No se deben utilizar puntos no identificados de recogida de residuos. Solicita a la empresa más puntos de recogida cuando sea necesario
4. En el momento que se genere un residuo no habitual se debe comunicar al responsable.
5. No se deben abandonar nunca los residuos.



EL ALMACENAMIENTO DE PRODUCTOS QUÍMICOS

El almacenamiento adecuado de las sustancias peligrosas reduce los riesgos de vertidos y de generación de residuos. Muchos productos químicos están sujetos a legislación específica, pero todos deben cumplir una serie de condiciones mínimas:

- Deben situarse siempre sobre **suelo pavimentado**.
- Disponer de **sistemas de contención de derrames** (cubetos de retención...) y mantenerlos en buen estado (no son basureros ni almacenes).
- Los envases y garrafas que los contienen deben estar **identificados**.

Además de estos requisitos se debe notificar la presencia de roturas, fisuras o corrosiones, exigir información sobre la naturaleza de los productos utilizados (fichas de seguridad) y seguir siempre las indicaciones de almacenamiento del fabricante.

Se debe **preguntar** siempre en caso de duda o antes de utilizar un producto nuevo.



FUGAS Y DERRAMES

Las fugas y derrames de productos químicos son uno de los incidentes ambientales más comunes en las empresas, contaminando suelos y aguas.

Se pueden evitar en gran medida siguiendo sencillos consejos como éstos:



- ◆ Los productos peligrosos se deben almacenar de manera que en caso de rotura, fuga o derrame, se pueda **actuar y proceder rápidamente**, sin la presencia de obstáculos que lo impidan o dificulten.
- ◆ Las fugas y derrames se deben **recoger con absorbentes**, los cuales se deben gestionar posteriormente como residuo.
- ◆ Las **operaciones de mantenimiento, lavado o repostaje** se deben realizar en áreas específicas destinadas para dichas actividades.

Las fugas y derrames de productos químicos son uno de los incidentes ambientales más comunes en las empresas, contaminando suelos y aguas

CONSUMO DE AGUA

El **agua** es uno de los **recursos** más importantes que posee el planeta, de hecho es tan importante que sin ella la vida no sería posible. Se podría decir que casi todo en el planeta depende del agua. La mayor parte de la superficie del planeta está cubierta de agua, nosotros mismos, los seres humanos, estamos compuestos de agua en gran parte. En los mares, ríos y océanos del planeta se encuentra también la mayor biodiversidad de la tierra, y existen multitud de especies que aún ni se conocen.

Por esta razón y por razones económicas, la reducción del consumo de agua es uno de los objetivos más frecuentes en las empresas, que tratan de alcanzar mediante el establecimiento de las siguientes medidas:

- El **mantenimiento de la red de abastecimiento**, la **revisión de circuitos** y la **comunicación** inmediata de cualquier avería para su reparación, evita las pérdidas por goteo y fugas.
- Otras medidas como la **segregación de efluentes**, la implantación de circuitos cerrados, la **dosificación** adecuada de los productos de mantenimiento, auxiliares o de limpieza que se emplean, y su **elección** en base a la **menor toxicidad**, facilita el tratamiento de las aguas residuales y posibilita su reutilización.



CONTAMINACIÓN ATMOSFÉRICA

Existen una serie de buenas prácticas con las que los trabajadores pueden colaborar en la disminución de las emisiones y el cumplimiento de los requisitos legales:



- * Mantener en buen estado las **instalaciones para la depuración de humos** y medición de contaminantes.
- * **Notificar siempre las desviaciones** y anomalías que detectes en los paneles de control, operaciones de mantenimiento, control de materias primas...
- * Las operaciones de **manipulación de materiales** susceptibles de producir emisiones de polvo (almacenamientos al granel, movimientos de tierra...) se deben realizar en días de **poco viento y no muy soleados**, y **humedecer** previamente los materiales a manipular.

CONSUMO EFICIENTE DE ENERGÍA

Una de las formas de contribuir a combatir el aumento de las emisiones es reducir el consumo energético, mediante la aplicación de buenas prácticas como las siguientes:

- Impulsar el establecimiento de **objetivos de reducción de consumo energético** dentro de los programas periódicos de la empresa.
- Sugerir medidas de eficiencia energética y uso de **combustibles más limpios o energías renovables**.
- Apagar el ordenador** cuando no se vaya a usar en períodos superiores a una hora.
- Utilizar **luz natural** siempre que sea posible y apagar las luces al final de la jornada laboral.
- Utilizar la **calefacción** y el **aire acondicionado** de forma **responsable** (Es suficiente 20º C en invierno y 24º C en verano).



MOVILIDAD SOSTENIBLE

Con la participación de la empresa, los trabajadores y sus representantes pueden promover los siguientes tipos de iniciativas:

- ⇒ **Compartir el coche** con compañeros del trabajo.
- ⇒ Promover la implantación de un **plan de transporte** de empresa, para fomentar el transporte colectivo y la mayor ocupación de los vehículos.
- ⇒ Solicitar la instalación de **zonas de aparcamiento** seguro para **bicicletas**.
- ⇒ Proponer a la empresa que conceda ayudas a sus empleados para la compra de **abonos de transporte público** y que no incentive el uso del coche privado.

**DÉJALO
PLANTADO**



Por un transporte
ecológico y seguro al trabajo,
elige transporte
sostenible

